



Tuuleenergeetika alad Saarde valla üldplaneeringus

01.03.2023, avalik tutvustus 21.03.2023



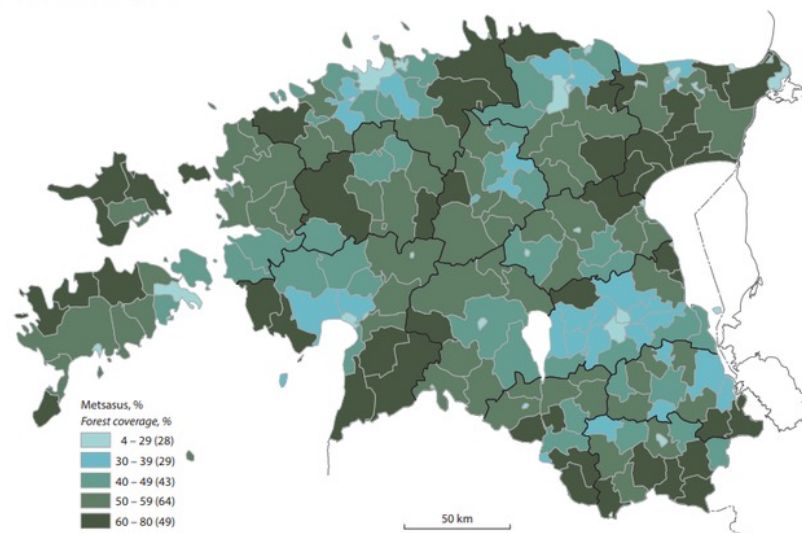
 HENDRIKSON & KO

Saarde valla
üldplaneeringuga
püütakse leida sobivaid
asukohti **tuuleparkidele**
kui olulise ruumilise
mõjuga ehitistele.

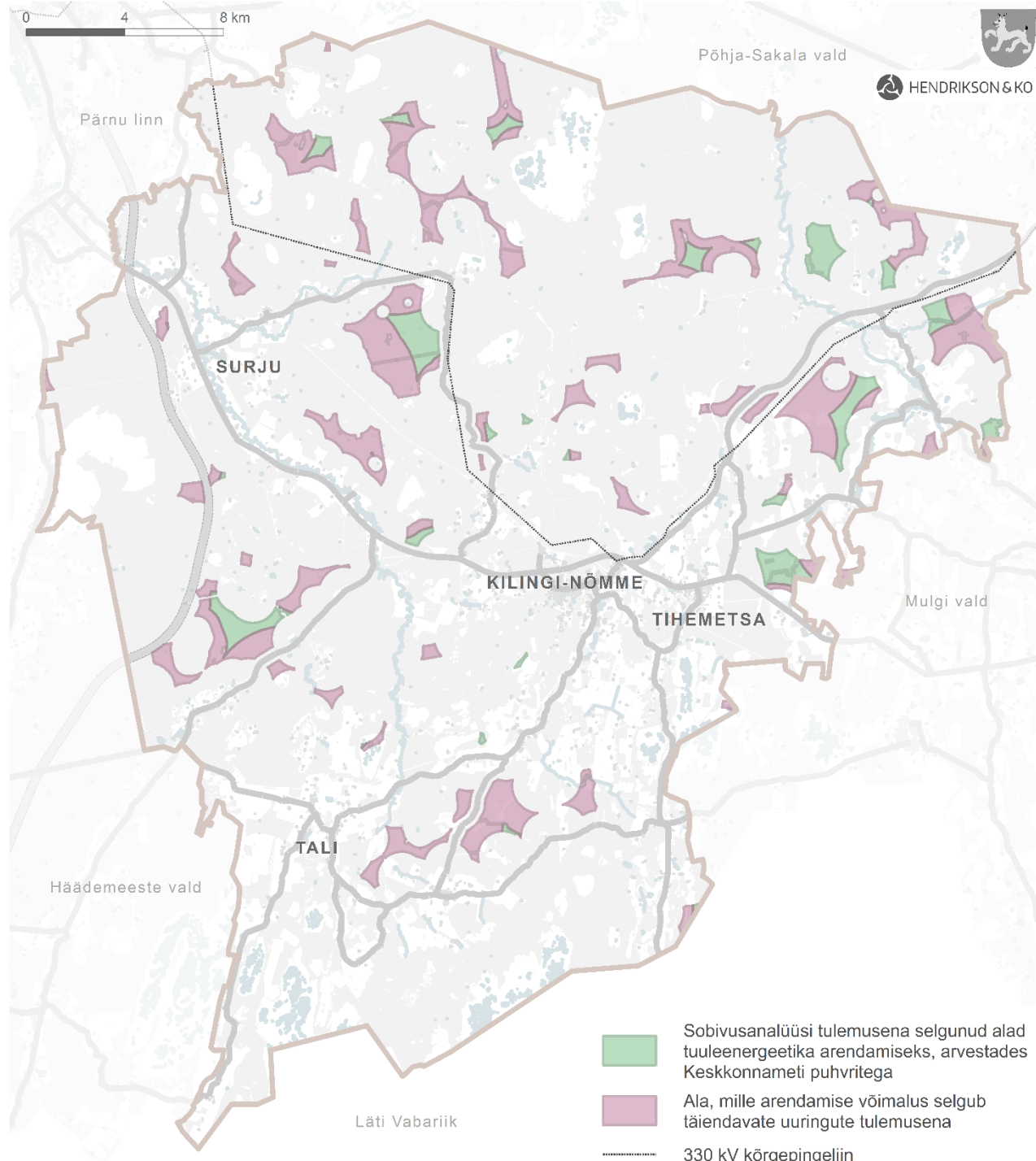
Saarde vallas on Eesti üks
võimsamaid elektrivõrke,
kuhu uusi tuuleparke liita
ja head tuuleolud.

Ühtlasi kuulub Saarde vald Kesk—Eesti metsade
vööndisse, siin on väga head elutingimused
lindudele ja paljude ohustatud linnuliikide
elupaigad.

METSASUS, 2016
FOREST COVERAGE, 2016

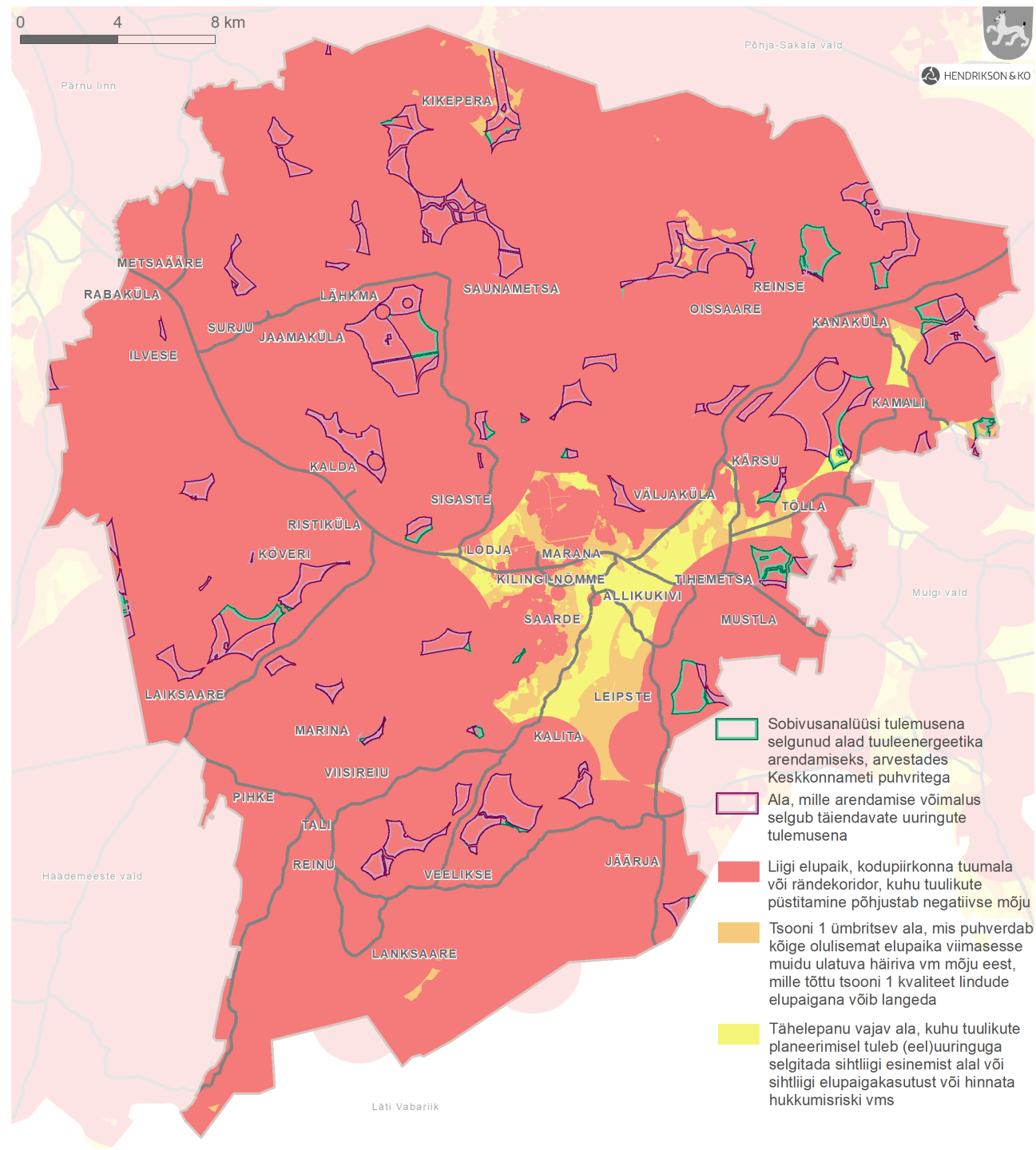


Tuuleparkidele sobivate asukohtade leidmiseks viidi 2021 a läbi sobivusanalüüs, milles lähtuti inim- ja looduskeskkonna välistavatest tingimustest, muuhulgas Keskkonnaameti puhvritest.



2022.a lõpus avaldati Eesti Ornitoloogiaühingu poolt läbi viidud üle-Eestiline maismaalinnustiku analüüs.

Valdavas osas Saarde vallast jääb selle uuringu järgi tsooni, kuhu tuuliku püstitamine põhjustab negatiivse mõju.



Elusloodus,
looduskaitse
▼

Keskkonnakasutus
▼

Ringmajandus
▼

Kliima
▼

Rahvusvaheline
koostöö,
välisrahastus ▼

Kaasamine,
keskkonnateadlikkus
▼

Ministeerium,
kontakt,
uudised ▼

Analüüsid:

Üle-eestiline maismaalinnustiku analüüs

Kas see analüüs hakkab olema tuuleparkide jah-ei-otsuste aluseks?

Tegemist on soovitava abimaterjaliga, mille eesmärgiks on suunata arendustegevust aladele, kus on väiksem mõju linnustikule. Analüüs ja sellest antud suunised ei ole iseseisvaks aluseks tuuleparkide planeeringute kehtestamisel või kehtestamata jätmisel. Lõpliku suunise tuuleparkide rajamiseks annab konkreetne ja asukohapõhine keskkonnamõjude hindamine, milles tuleb tasakaalustatult käsitleda kõiki olulisi mõjusid ning selle alusel tehakse kaalutusotsus planeeringu kehtestamiseks või kehtestamata jätmiseks.

Kas analüüsis toodud tsoon 1 ja tsoon 2 alad, n-ö punased alad, on tuuleparkide rajamiseks välistatud?

Tsoon 1 ala on liigi elupaik, kodupiirkonna tuumala või rändekoridor, kuhu analüüsis aluseks võetud teadmiste ja eelduste kohaselt tuulikute püstitamine põhjustab kindlasti negatiivse mõju. Soovitav on neid alasid tuuleparkide arendamisel vältida. Tsoon 1 ja tsoon 2 aladesse tuulikute kavandamise võimalikkusele annab lõpliku vastuse asukohapõhine keskkonnamõjude hinnang. Tsoon 1 annab indikatsiooni, et neisse aladesse on tuuleparkide kavandamine negatiivsete mõjude tõttu keerukas ja ei pruugita jõuda soovitud tulemuseni. Tsoon 1 alad ei ole absoluutsed, on ka erandite tegemise võimalusi, kus liigi elupaik on näiteks pikka aega asustamata ja see on kahjustunud määrani, kus taasasustamise tõenäosus on väike või eeluuringul põhinev eksperthinnang näitab veenvalt, et negatiivset mõju ei kaasne või rakendatakse eksperthinnangule tuginedes leevendavaid meetmeid, mille tulemuslikkus on kõrge ja elluviimine tagatud.

Tsoon 2 on tsooni 1 ümbritsev ala, mis puhverdab kõige olulisemat elupaika viimasesse muidu ulatuva häiriva vm mõju eest, mille tõttu tsooni 1 kvaliteet lindude elupaigana võib langeda. Tsooni 2 arvatakse ka elupaikade sidususe tagamisel olulised alad, näiteks lennukoridorid ööbimis- ja toitumispaikade vahel. Tsoon 2 aladele tuulikuid üldjuhul ei soovitata kavandata, kuid seal on siiski arendamisvõimalused kui eeluuringu ja teadusandmete alusel veenvalt põhjendatakse mõju puudumist või kui see ei ole mõju korral antud asukohas ja üle-eestilises pildis oluline.

Lähtuvalt seisukohast, et maismaalinnustiku analüüs on soovitatav abimaterjal, andis Hendrikson&Ko loodusekspert neile aladele, kus eskiisi staadiumis näidati üles arendushuvi, täiendava hinnangu.

Arvesse võeti ka Natura 2000 alade kaitseesmäärke.

Eesmärgiks oli välja selgitada alad, kus üldplaneeringu käigus saab anda põhimõttelise, planeeringu täpsusastmest tuleneva veendumuse, et tuuleparkide rajamine võib osutuda võimalikuks. Igal juhul on ka need tuulealad keerulised ja vajavad põhjalikku tähelepanu osutamist linnustikule avalduvatele mõjudele.



Ovaalidega

tähistatud aladel võib tuuleparkide arendamine osutuda siiski võimalikuks, kui detailplaneeringu KSH raames teostatud täiendavate uuringute tulemused seda lubavad.

NB! Väljapakutud lähenemine ei ole veel kooskõlastatud Keskkonnaametiga. Keskkonnaamet on kujundamas praktikat EOÜ uuringu tulemustega arvestamise tagamiseks.

